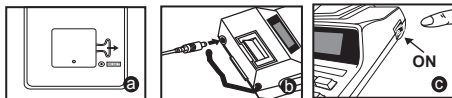


Table des matières


Avant de Commencer	P.13
Introduction de Papier D'impression	P.13
Remplacement du Rouleau Encreur	P.14
Batterie de Secours	P.14
Entretien Général	P.15
Sélecteur de Virgule Décimale	P.15
Sélecteur D'arrondi	P.15
Sélecteur de Total Général / Configuration du Taux de TVA	P.15
Sélecteur d'impression / de Comptage des Éléments	P.16
Fonction de Calcul de la TVA	P.16
Fonction Commerciale	P.16
Fonction de Conversion des Devises	P.16
Fonction de Calendrier et D'horloge	P.17
Fonctions Importantes à Garder à L'esprit	P.17
Sauvegarde Automatique de Puissance	P.17
Dépassement de Capacité	P.18
Spécifications	P.18
Exemple de calcul	P.31-38

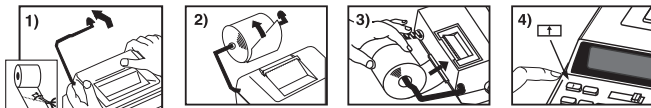
Avant de commencer

- 1) Retirez le ruban isolant à l'arrière de la calculatrice et appuyez sur la touche [RESET] avant la première utilisation. (Figure a)
- 2) Branchez la calculatrice à l'adaptateur AD-11 Canon. (Figure b)
- 3) Met la calculatrice sous tension. (Figure c)



Introduction de papier d'impression

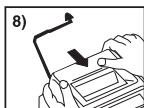
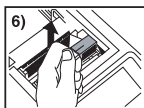
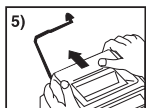
- 1) Soulevez le bras porteur du rouleau de papier (Figure 1).
 - Lors de l'insertion du papier, coupez le bord du rouleau comme illustré.
- 2) Placez le nouveau rouleau de papier sur le bras. Le bord du rouleau doit être positionné comme illustré (Figure 2).
 - Dimensions requises pour le rouleau de papier – largeur : 57 mm (2-1/4") / diamètre : 86 mm (3-3/8") max.
- 3) Insérez le papier dans la fente située à l'arrière de la machine comme illustré (Figure 3).
- 4) Mettez la calculatrice sous tension et appuyez sur la touche d'alimentation du papier  pour faire avancer ce dernier (Figure 4).



Remplacement du rouleau encreur

Remarque : Mettez la calculatrice hors tension.

- 1) Retirez le capot de l'imprimante en appuyant sur le symbole ▲ (Figure 5).
- 2) Saisissez le rouleau encreur par le côté gauche (portant la mention « pull up ») et soulevez-le pour le retirer (Figure 6).
 - Pour garantir une impression toujours nette, remplacez le rouleau encreur après avoir utilisé environ huit rouleaux de papier d'impression.
- 3) Installez le nouveau rouleau encreur (Figure 7).
- 4) Remettez le capot de l'imprimante en place (Figure 8).
 - Utilisez uniquement le rouleau encreur CP-13.
 - N'essayez pas de remplir le rouleau encreur car vous risqueriez d'altérer le mécanisme.



FRANÇAIS

Batterie de secours

La batterie de secours conserve en mémoire les taux de change et de TVA, le calendrier et l'heure, même lorsque la calculatrice est éteinte ou que le Adaptateur secteur est débranché.

Batterie : 1 batterie lithium (type : CR2032)

Durée de vie de la batterie : 2 000 heures

ATTENTION : Le remplacement de la batterie par un type incorrect peut entraîner un risque d'explosion. Éliminez les batteries usagées conformément aux instructions.

Éliminez les batteries conformément aux réglementations locales.

Ne les jetez pas avec les déchets ménagers.



Après avoir remplacé la batterie de secours, appuyez sur la touche [RESET]. Paramétrez ensuite à nouveau l'horloge, le calendrier et les taux de change et de TVA.

Entretien général

- 1) Ne pas utiliser ou laisser la calculatrice sous la lumière directe du soleil. Eviter également de l'exposer à des changements rapides de température, à une humidité élevée, à des poussières et à des saletés.
- 2) Utiliser un chiffon sec pour nettoyer le boîtier de la calculatrice. Ne pas utiliser d'eau ou de détergents.
- 3) Activer l'imprimante uniquement lorsqu'un rouleau de papier est chargé.
- 4) Eviter d'utiliser la calculatrice dans des endroits contenant de la limaille de fer car celle-ci risque d'endommager les circuits électriques.
- 5) Ne rien placer sur le dessus de la machine, en particulier sur le mécanisme d'impression.
- 6) Mettre la calculatrice hors tension avant de débrancher le cordon de la prise électrique.
- 7) Retirez la fiche de la prise secteur si vous voulez mettre l'appareil hors tension ; en cas de défaut électrique (p.ex. fumée) débranchez immédiatement le cordon d'alimentation de la prise secteur.
- 8) La prise secteur doit se trouver à proximité de l'appareil et être facilement accessible.
- 9) Dans un environnement soumis à des décharges électrostatiques, la calculatrice risque de ne pas fonctionner correctement. Dans ce cas, l'utilisateur devra la réinitialiser.

Sélecteur de virgule décimale



– Utilisé pour définir la position de la virgule décimale (+ 0 2 3 4 F) dans les résultats calculés.



+ (mode addition) – L'addition et la soustraction sont automatiquement effectuées avec des décimales à deux chiffres. Ce mode est utile pour le calcul des devises.



F (virgule flottante) – Tous les nombres effectifs contenant jusqu'à 12 chiffres sont imprimés ou affichés.

Sélecteur d'arrondi

ROUNDING



– Utilisé pour arrondir les nombres décimaux présélectionnés au chiffre supérieur [↑], au plus près [5/4] ou au chiffre inférieur [↓] dans le résultat.

Sélecteur de total général / configuration du taux de TVA

TOTAL GÉNÉRAL



– Lorsque vous effectuez des calculs tandis que le sélecteur GT est en position « ON », les totaux s'accumulent dans la mémoire du total général. Chaque fois que vous appuyez sur [X], le sous-total s'imprime avec le symbole [GT]. Lorsque vous appuyez sur GT, le total général intermédiaire est imprimé avec les symboles G◊. Appuyez plusieurs fois sur [GT] pour obtenir le total général suivi des symboles G✳.

CONFIGURATION DU TAUX DE TVA



– Réglez le sélecteur sur « TAX RATE SET » pour configurer ou rappeler le taux de TVA.

Sélecteur d'impression / de comptage des éléments



PRINT OFF – Les entrées et les résultats s'affichent sur l'écran, mais ne sont pas imprimés.



PRINT ON – Les entrées et les résultats s'affichent sur l'écran et sont imprimés.



ITEM – Réglez le sélecteur sur « ITEM » pour compter le nombre de fois où les touches $\boxed{+}$, $\boxed{-}$, $\boxed{M\pm}$ et $\boxed{M=}$ sont enfoncées. Ce nombre est imprimé sur la gauche du rouleau de papier (jusqu'à 999) lorsque vous appuyez sur la touche $\boxed{\# \diamond}$, $\boxed{\times}$, $\boxed{M \diamond}$ ou $\boxed{M \times}$.

Fonction de calcul de la TVA

TAX +

Touche d'ajout de la TVA – Utilisée pour ajouter le montant de la TVA au chiffre affiché.

TAX -

Touche de déduction de la TVA – Utilisée pour déduire le montant de la TVA du chiffre affiché.

Fonction commerciale

COST **SELL** **MARGIN**

– Utilisée pour calculer le coût, le prix de vente et le montant de la marge bénéficiaire. Entrez la valeur de deux de ces éléments pour obtenir la valeur du troisième (par exemple, entrez le coût et le prix de vente pour obtenir la marge bénéficiaire en %).

Fonction de conversion des devises

**CE
C**

**RATE
SET**

Stocker le taux de change – Appuyez sur **CE C**, puis **RATE SET** et maintenez la touche enfoncée pendant une seconde, puis entrez le taux de change et appuyez sur **SET** pour le stocker.

**CE
C**

LOCAL

Rappeler le taux de change – Appuyez sur **CE C** et **LOCAL** pour rappeler le taux de change stocké.

LOCAL

– Appuyez sur **LOCAL** pour convertir le montant en devise affiché de **LOCAL** en $\boxed{\text{€}}$.

$\boxed{\text{€}}$

– Appuyez sur $\boxed{\text{€}}$ pour convertir le montant affiché de $\boxed{\text{€}}$ en **LOCAL**.

- Dans le cas d'un taux égal ou supérieur à 1, vous pouvez entrer jusqu'à six chiffres. Pour les taux inférieurs à 1, vous pouvez entrer jusqu'à 7 chiffres, y compris des 0 pour le chiffre entier et les zéros de gauche (bien qu'il ne soit possible de spécifier que six chiffres significatifs, à partir de la gauche et en commençant par le premier chiffre non nul).

Fonction de calendrier et d'horloge



– Utilisée pour basculer entre les modes calendrier et horloge.



– Utilisée pour basculer entre les formats horaires 12 et 24 heures en mode horloge.



– Utilisée pour régler la date et l'heure en modes calendrier et horloge.



– Utilisée pour basculer entre AM et PM lors du réglage de l'heure en mode horloge.



– Utilisée pour basculer entre les formats de date « AAAA/MM/JJ », « JJ/MM/AAAA » ou « MM/JJ/AAAA » en mode calendrier.

- **Remarque :** Lorsque toutes les sources d'alimentation la batterie de sauvegarde « CR2032 » sont débranchés, l'horloge, le calendrier et les taux de change et de TVA sont effacés de la mémoire. Vous devez donc les paramétrer à nouveau.

Fonctions importantes à garder à l'esprit



Touche Effacer entrée (CE) et Effacer (C) – Appuyez une fois pour effacer la dernière valeur entrée. Appuyez à nouveau pour effacer toutes les valeurs saisies, à l'exception de la mémoire. Cette touche est également utilisée pour annuler l'erreur de dépassement de capacité.



Touche Égal – Utilisée pour obtenir les résultats des multiplications et des divisions.

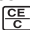


Touche Non additionné/Sous-total – Utilisée pour imprimer des informations qui n'affectent pas le calcul, telles que des dates ou des numéros de série. Les chiffres sont imprimés sur la gauche du papier. Cette touche est également utilisée pour obtenir des résultats intermédiaires.




Touche Total – Utilisée pour obtenir les résultats des additions et des soustractions.

Sauvegarde Automatique de Puissance

Lorsque l'appareil est réglé sur "ON" et la calculatrice n'est pas utilisée pendant env. 7 minutes. La calculatrice se met à économie d'énergie mdoel automatiquement à l'orange LED-up. Appuyez sur  de la calculatrice pour revenir au mode de calcul normale.

Dépassement de capacité

Dans les cas suivants, lorsqu'un « E » s'affiche, une ligne pointillée est imprimée, le clavier est verrouillé au niveau électronique et toute opération devient impossible. Appuyez sur  pour annuler le dépassement de capacité. Il y a dépassement de capacité lorsque :

1. Le résultat ou le contenu de la mémoire présente plus de 12 chiffres à gauche de la virgule.
2. Vous divisez par « 0 ».
3. La vitesse d'opération séquentielle est supérieure à celle de traitement du calcul (dépassement de capacité du registre tampon).

■ Les interférences électromagnétiques ou les décharges électrostatiques peuvent provoquer un dysfonctionnement de l'affichage ou la perte ou l'altération du taux de TVA ou de change en mémoire.

Si cela devait arriver, utilisez la pointe d'un stylo à bille (ou un objet pointu similaire) pour appuyer sur la touche [RESET] située à l'arrière de la calculatrice. Paramétrez ensuite à nouveau le calendrier, l'horloge et les taux de change et de TVA.



FRANÇAIS

Spécifications

Température de fonctionnement : 0 à 40 °C

Capacité de calcul : 12 chiffres maximum

Mise hors tension automatique: env. 7 minutes

Dimensions : 294mm (L) x 210mm (P) x 74mm (H)

Poids : 825 g

(Sujet à des modifications sans préavis)

Union européenne (et Espace économique européen) uniquement.

Ces symboles indiquent que ce produit ne doit pas être mis au rebut avec les ordures ménagères, comme le spécifient la Directive européenne DEEE (2002/96/EC), la Directive européenne relative à l'élimination des piles et des accumulateurs usagés (2006/66/EC) et les lois en vigueur dans votre pays, appliquant ces directives.

Ce produit doit être confié à un point de collecte désigné, par exemple, chaque fois que vous achetez un produit similaire neuf, ou à un point de collecte agréé pour le recyclage équipements électriques ou électroniques (EEE) et des piles et accumulateurs. Le traitement inapproprié de ce type de déchet risque d'avoir des répercussions sur l'environnement et la santé humaine, du fait de la présence de substances potentiellement dangereuses généralement associées aux équipements électriques ou électroniques.

Votre coopération envers la mise au rebut correcte de ce produit contribuera à l'utilisation efficace des ressources naturelles.

Pour de plus amples informations sur le recyclage de ce produit, veuillez contacter vos services municipaux, votre éco-organisme ou les autorités locales. Vous pouvez également vous rendre sur le site www.canon-europe.com/environnement.

(Espace économique européen : Norvège, Islande et Liechtenstein)

